

Comune di  
Cuneo

Piano comunale di Protezione Civile

Inquadramento del  
territorio

Rev.02 - 2025



ANALISI TERRITORIALE .....	5
1 - DATI RELATIVI ALLA SFERA ANTROPICA.....	5
1.1 - INQUADRAMENTO AMMINISTRATIVO .....	5
1.2 - INQUADRAMENTO DEMOGRAFICO .....	7
1.3 - RETI DELLE INFRASTRUTTURE E DEI SERVIZI ESSENZIALI.....	10
2 - DATI RELATIVI ALLA SFERA FISICO-AMBIENTALE .....	15
2.1 - DATI GEOLOGICI E GEOMORFOLOGICI .....	15
2.2 - AREE PROTETTE.....	17
2.3 - ANALISI METEOCLIMATICA .....	18
2.3.1 - ANALISI PLUVIOMETRICA .....	18
2.3.2 - ANALISI TERMOMETRICA .....	20
2.3.3 - ANALISI ANEMOMETRICA .....	21
2.3.4 - ANALISI IDROMETRICA.....	22



## Analisi territoriale

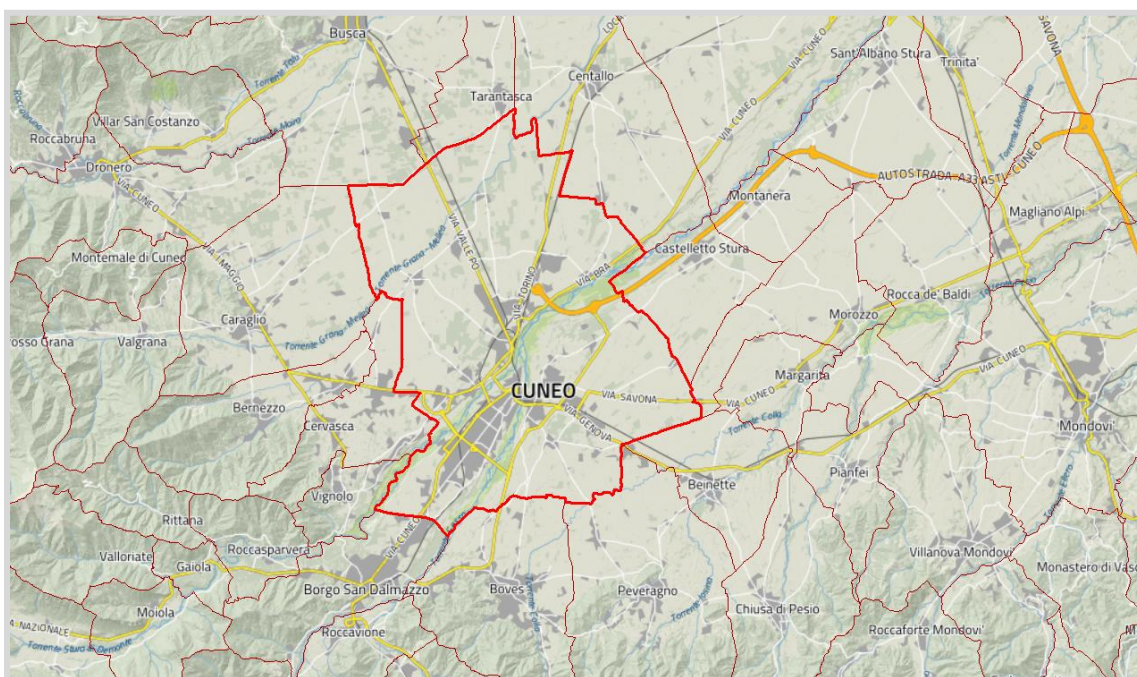
## 1 - Dati relativi alla sfera antropica

## 1.1 - INQUADRAMENTO AMMINISTRATIVO

Il Comune di Cuneo è posto allo sbocco delle valli Stura e Gesso, alle estreme propaggini sud-occidentali della Pianura Padana e risulta circondato su tre lati dalle Alpi Marittime e Cozie. Occupa un territorio la cui estensione è di poco inferiore ai 120 km<sup>2</sup>, dalle caratteristiche altimetriche e morfologiche discretamente omogenee, legate all'assetto sub-pianeggiante dell'area.

Il concentrico si trova in una posizione molto particolare, inserito nel cuneo di confluenza del Torrente Gesso nel Fiume Stura di Demonte, su un altopiano profondamente scavato ed eroso nei millenni dai due corsi d'acqua, i cui attuali alvei si trovano ad una quota di una cinquantina di metri inferiore.

Provincia	CUNEO (CN)		
Popolazione	56008 ABITANTI (01/01/2024 - ISTAT)		
Superficie	119,57 KM <sup>2</sup>		
Densità	468,41 AB./KM <sup>2</sup>		
Codice Istat	004078	Prefisso	0171
Codice catastale	D205	CAP	12100



Inquadramento territoriale

Il territorio comunale confina:

- a nord Comune di Busca, Tarantasca e Centallo;
- a est Comune di Castelletto Stura, Morozzo e Beinette;
- a sud Comune di Peveragno, Boves e Borgo San Dalmazzo;
- a ovest Comune di Vignolo, Cervasca e Caraglio.

Il punto più elevato del territorio comunale è situato al confine sud-occidentale con il Comune di Borgo San Dalmazzo, lungo l'orlo di terrazzo principale che si affaccia sul Fiume Stura di Demonte, alla quota di 620 m s.l.m.. Il punto più basso si trova invece al confine nord-orientale con i comuni di Centallo e Castelletto Stura, lungo l'alveo del Fiume Stura di Demonte, alla quota di 418 m s.l.m..

L'aspetto paesaggistico e morfologico è caratterizzato dalla presenza di un reticolo idrografico costituito da quattro corsi d'acqua, di cui tre principali ed uno, il Torrente Colla, secondario, che attraversano il territorio comunale da sud-ovest a nord-est:

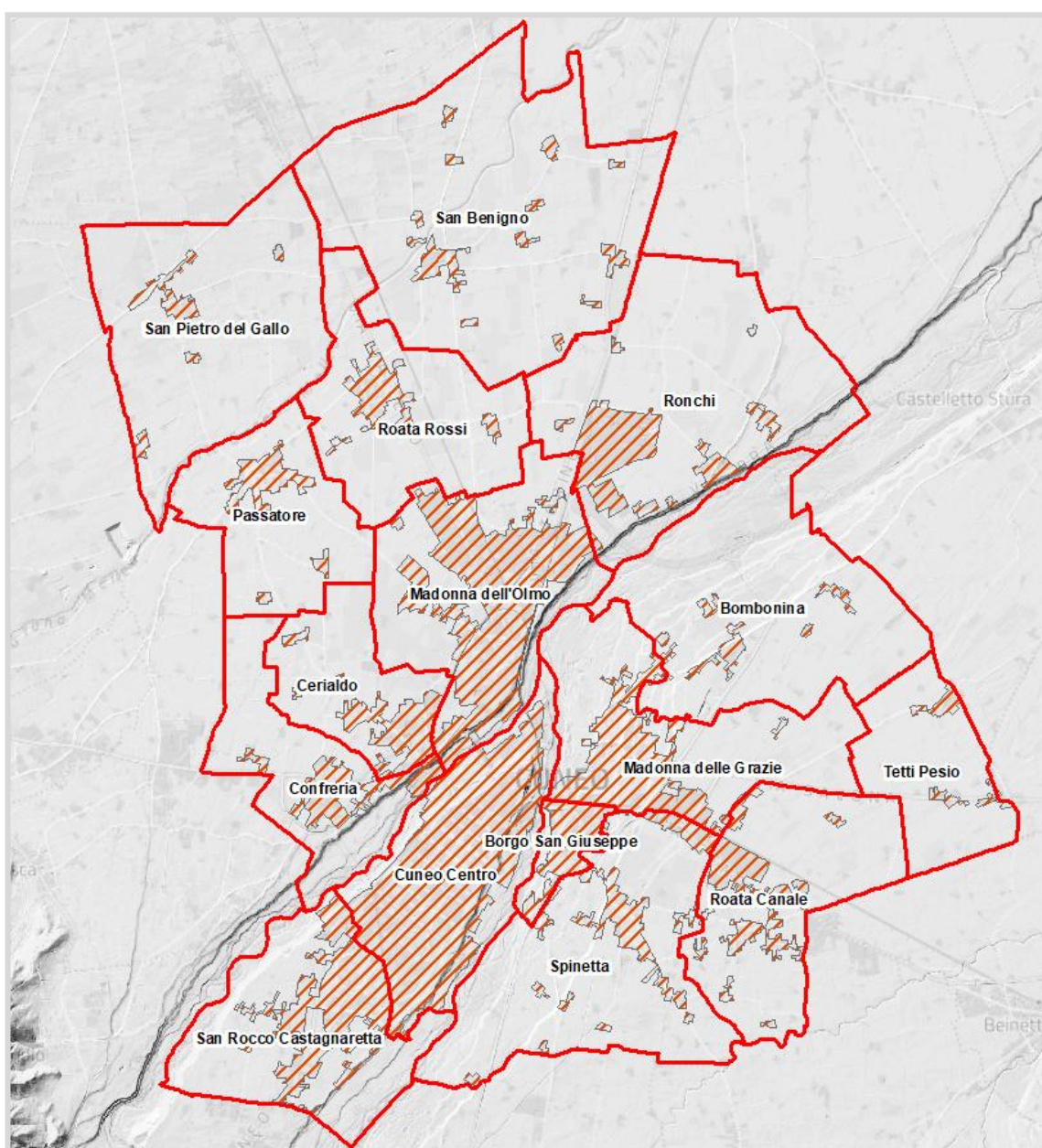
- il Torrente Grana, che poi confluisce da destra nel Torrente Maira nel territorio del Comune di Cavallermaggiore;
- il Fiume Stura di Demonte, che poi confluisce da sinistra nel Fiume Tanaro nel territorio del Comune di Cherasco;
- il Torrente Gesso, affluente di destra del Fiume Stura di Demonte subito a valle del concentrico;
- il Torrente Colla, che delimita il confine sud-orientale con il Comune di Peveragno prima di confluire nel Torrente Josina.

Vi è poi una fitta rete di canali irrigui che copre estesamente tutto il territorio comunale.

Il terreno agrario è occupato essenzialmente da coltivazioni, in particolare sono diffuse le colture a prati, seminativi e le colture legnose specializzate, quali pioppeti e frutteti, principalmente nel settore compreso tra lo Stura di Demonte ed il Grana. Le coperture boschive, costituite da robinie, querce, ontani ed aceri, sono molto limitate e concentrate lungo le scarpate di terrazzo troppo acclivi per le coltivazioni.

## 1.2 - INQUADRAMENTO DEMOGRAFICO

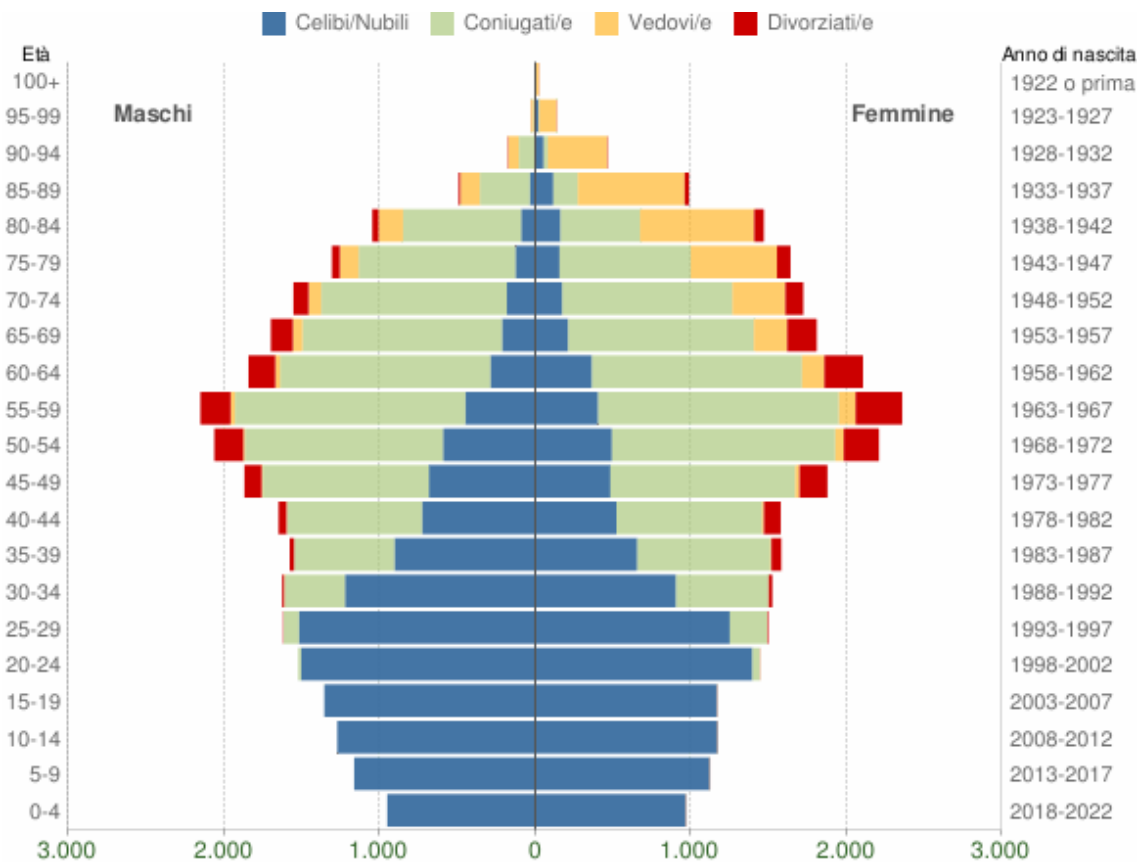
Dal punto di vista della dislocazione della popolazione, si può notare come il concentrico assorba poco meno della metà dei residenti di tutto il Comune, mentre nella restante parte del territorio siano distribuite abbastanza omogeneamente una quindicina di frazioni dalle dimensioni variabili, ma comunque sempre inferiori ai 3000 residenti, se si eccettua la frazione di Madonna dell'Olmo posta in sponda sinistra del Fiume Stura di Demonte.



Località principali

Il grafico in basso, detto Piramide delle Età, rappresenta la distribuzione della popolazione residente a Cuneo per età, sesso e stato civile al 1° gennaio 2023. I dati tengono conto dei risultati del Censimento permanente della popolazione.

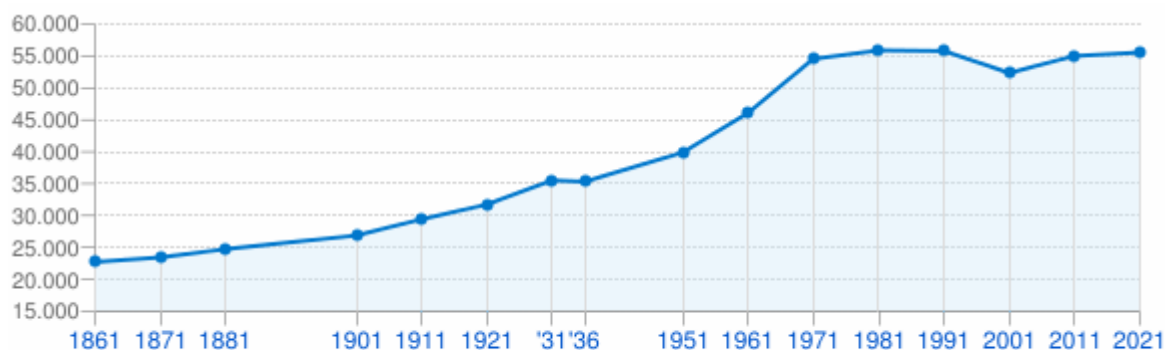
La popolazione è riportata per classi quinquennali di età sull'asse Y, mentre sull'asse X sono riportati due grafici a barre a specchio con i maschi (a sinistra) e le femmine (a destra). I diversi colori evidenziano la distribuzione della popolazione per stato civile: celibi e nubili, coniugati, vedovi e divorziati.



Popolazione per età, sesso e stato civile - 2023

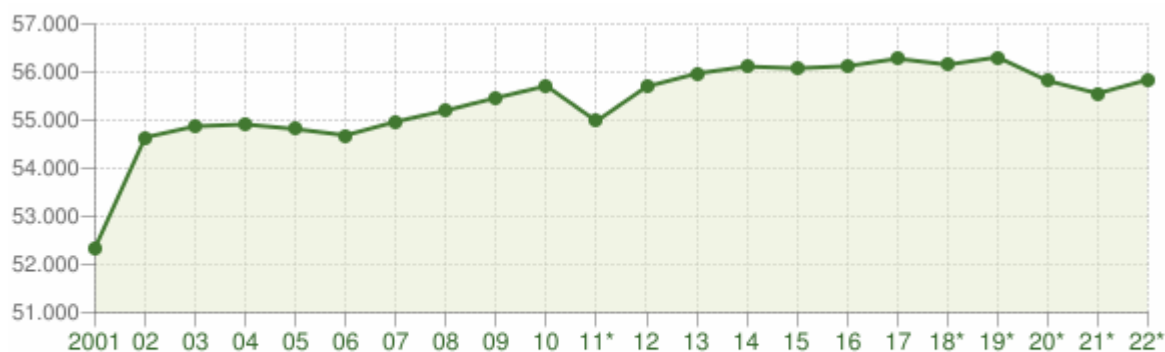
COMUNE DI CUNEO - Dati ISTAT 1° gennaio 2023 - Elaborazione TUTTITALIA.IT

*Popolazione per classi di età, sesso e stato civile*



Popolazione residente ai censimenti

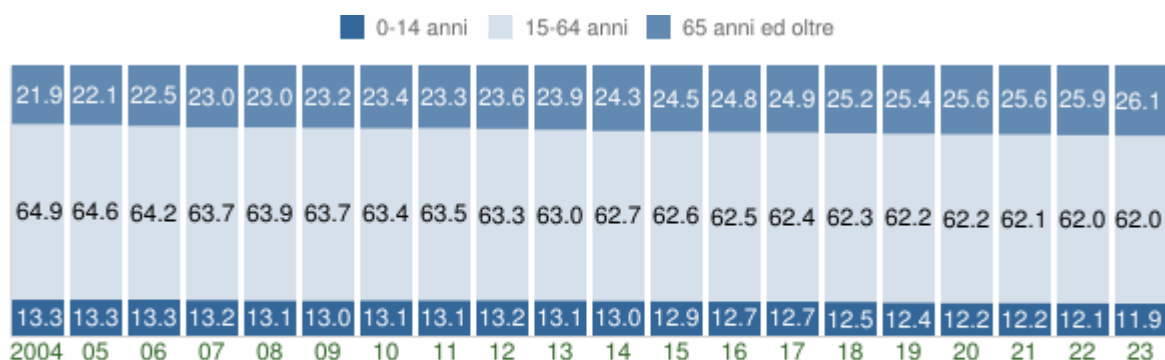
COMUNE DI CUNEO - Dati ISTAT - Elaborazione TUTTITALIA.IT



Andamento della popolazione residente

COMUNE DI CUNEO - Dati ISTAT al 31 dicembre di ogni anno - Elaborazione TUTTITALIA.IT

(\*) post-censimento



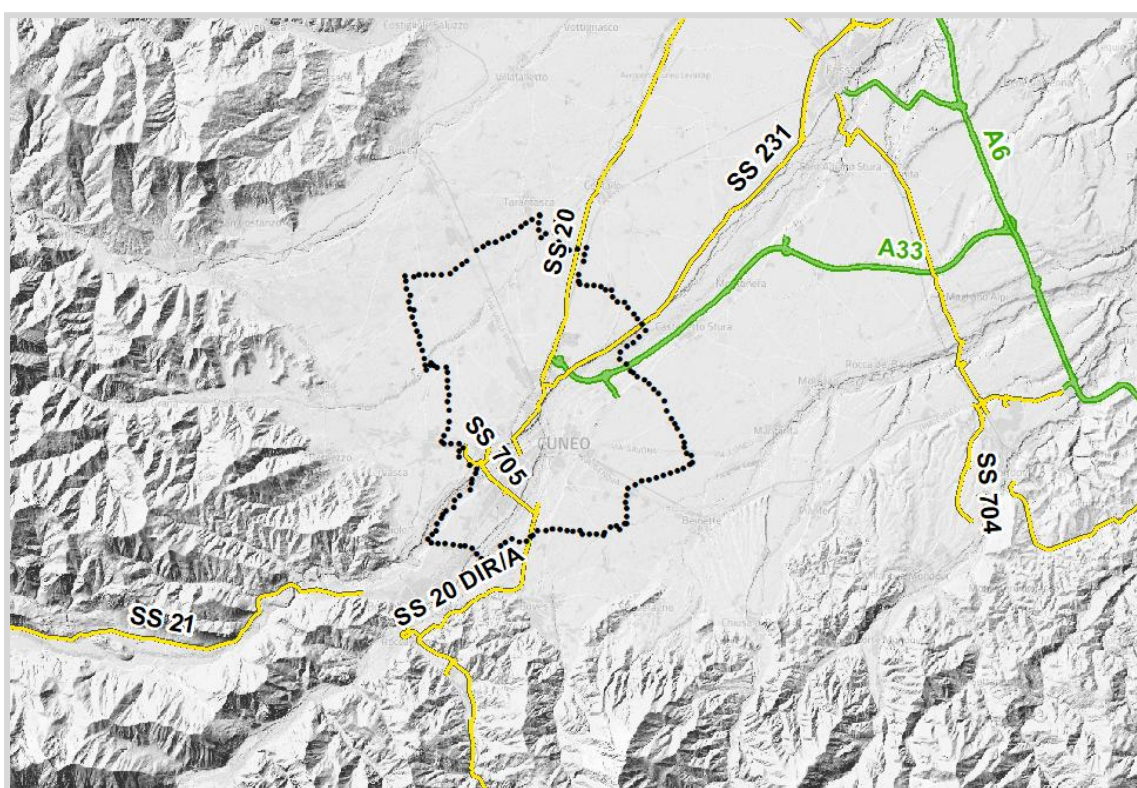
Struttura per età della popolazione (valori %) - ultimi 20 anni

COMUNE DI CUNEO - Dati ISTAT al 1° gennaio di ogni anno - Elaborazione TUTTITALIA.IT

## 1.3 - RETI DELLE INFRASTRUTTURE E DEI SERVIZI ESSENZIALI

### COLLEGAMENTI TERRESTRI SU GOMMA

Il Comune di Cuneo presenta una rete stradale con numerose strade provinciali e statali che si dipartono a raggiera dal capoluogo; da febbraio 2012 è stato attivato il collegamento all'infrastruttura autostradale A33 Cuneo-Asti, attraverso lo svincolo casello Cuneo Centro (località Ronchi) e Cuneo Est (località Bombonina).

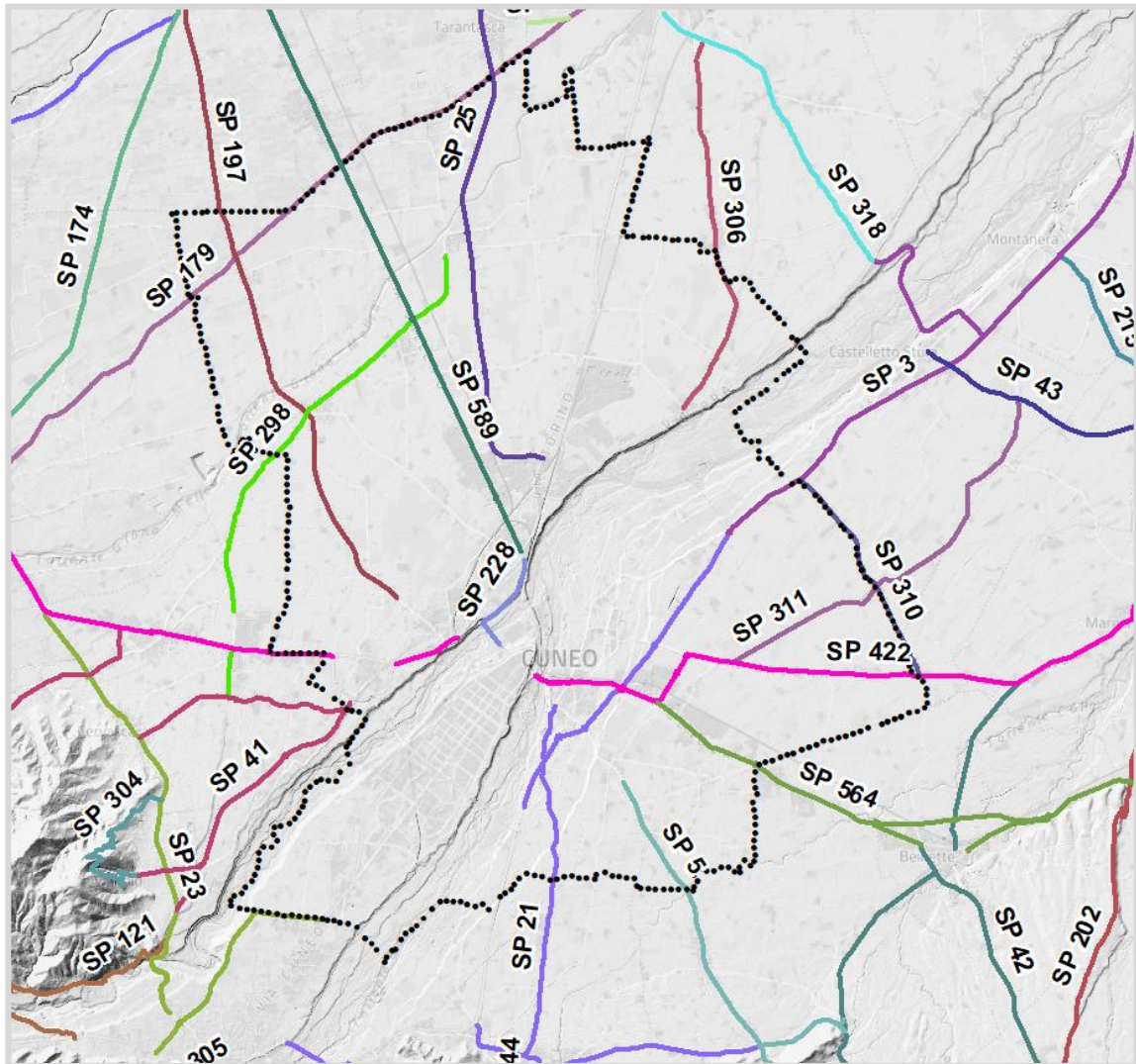


Viabilità principale

La viabilità principale del territorio è costituita dalle seguenti strade:

VIABILITÀ PRINCIPALE	
<b>A 33</b>	Autostrada Asti - Cuneo (Autostrada Asti-Cuneo S.p.A.)
<b>SS 20</b>	Strada statale 20 del Colle di Tenda e di Valle Roja
<b>SS 20 DIR/A</b>	“Nuova bovesana” innesto su rotonda con la SS presso Roccavione - innesto su rotonda con la SS 705 presso Cuneo
<b>SS 231</b>	Strada statale 231 di Santa Vittoria per Cuneo - Bra - Alba - Asti

<b>SS 705</b>	Collegamento tra la parte occidentale e quella orientale di Cuneo superando il centro cittadino in galleria
<b>SP 3</b>	Cuneo (rotatoria S.P.21 Nuova Bovesana) - Castelletto Stura (intersezione rotatoria SP43)
<b>SP 5</b>	Cuneo (fine Spinetta) - Peveragno (bivio S.P. 21)
<b>SP 21</b>	Cuneo (Via Bisalta) - Boves (quadrivio loc. Badina)
<b>SP 23</b>	Rotatoria SS 20 - Rotatoria Via Cavour (Borgo S. D.)
<b>SP 25</b>	Cuneo (bivio Circonvallazione Celdit) - San Benigno (bivio raccordo abitato).
<b>SP 41</b>	Svincolo SS 705 - Cervasca (Loc. Tetti Bonelli) - Vignolo.
<b>SP 179</b>	Villata - Caraglio (bivio S.P. 422 uscita abitato verso Cuneo)
<b>SP 197</b>	Cuneo (Cerialdo) - Passatore (Chiesa) - San Pietro del Gallo (Chiesa)
<b>SP 228</b>	Cuneo (inizio abitato) - Madonna dell'Olmo (bivio S.R. 20)
<b>SP 298</b>	San Bernardo - Passatore (Chiesa) - Roata Rossi (bivio S.P. 589) - San Benigno (scuole)
<b>SP 306</b>	Ronchi (bivio via Pollino) - Roata Chiusani (Chiesa) - Centallo (Bivio SP 318).
<b>SP 310</b>	Trucchi (bivio S.P. 422) - Tetti Pesio (Pilone San Carlo) - Bivio S.P. 3
<b>SP 311</b>	Bivio S.P. 422 loc. Torre dei Frati di Cuneo - Tetti Pesio Riformano - Bivio S.P. 43 (Castelletto - Morozzo)
<b>SP 422</b>	Magliano Alpi (bivio S.S. 28) - Cuneo (Ponte Nuovo) - Dronero
<b>SP 564</b>	ex SS 564 "del Monregalese": Cuneo (Innesto S.P. 422) - Abitato di Beinette
<b>SP 589</b>	Ex SS 589 "dei Laghi di Avigliana": Busca - Cuneo (rotonda M. dell'Olmo - bivio SS 20)

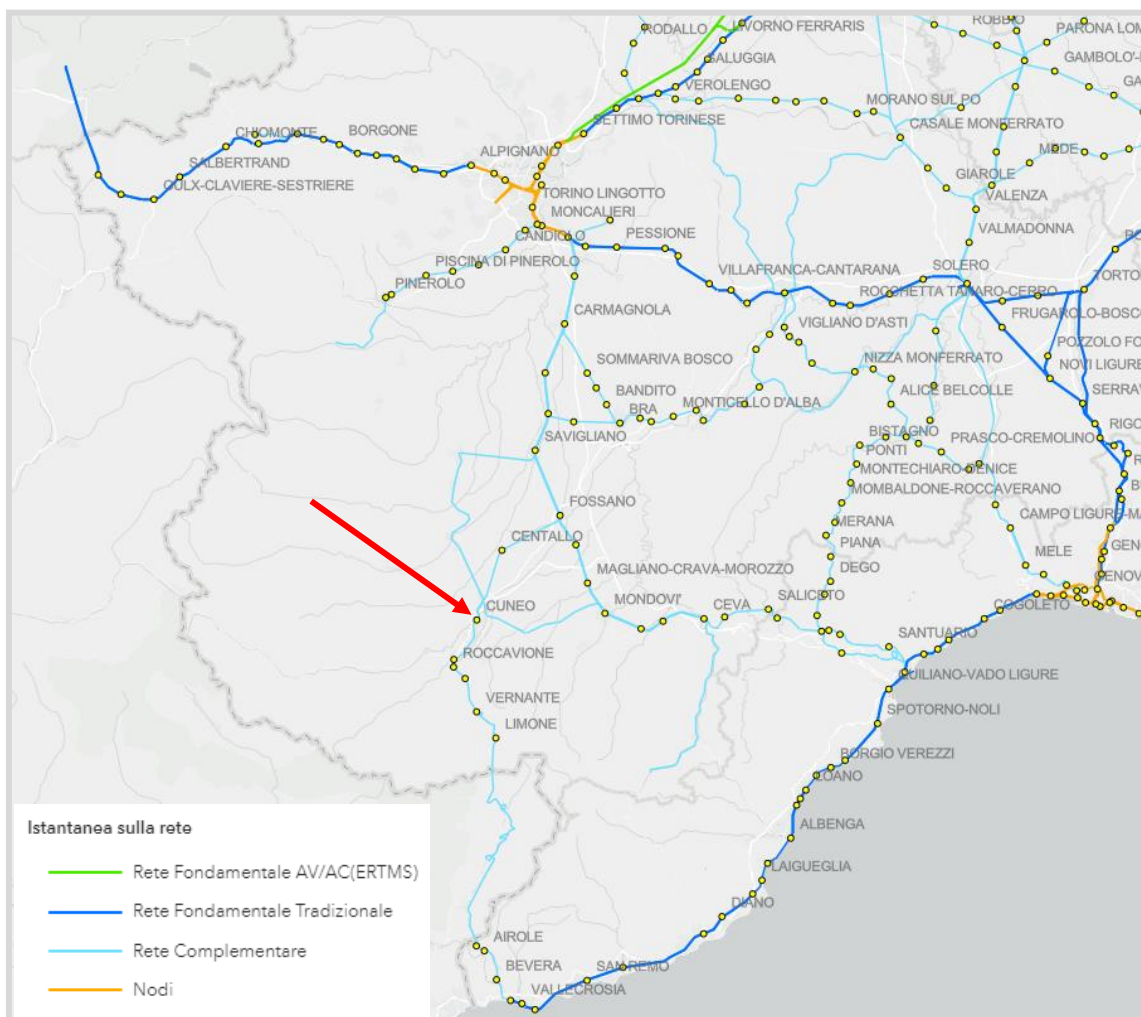


Individuazione dei singoli tratti di Strade Provinciali

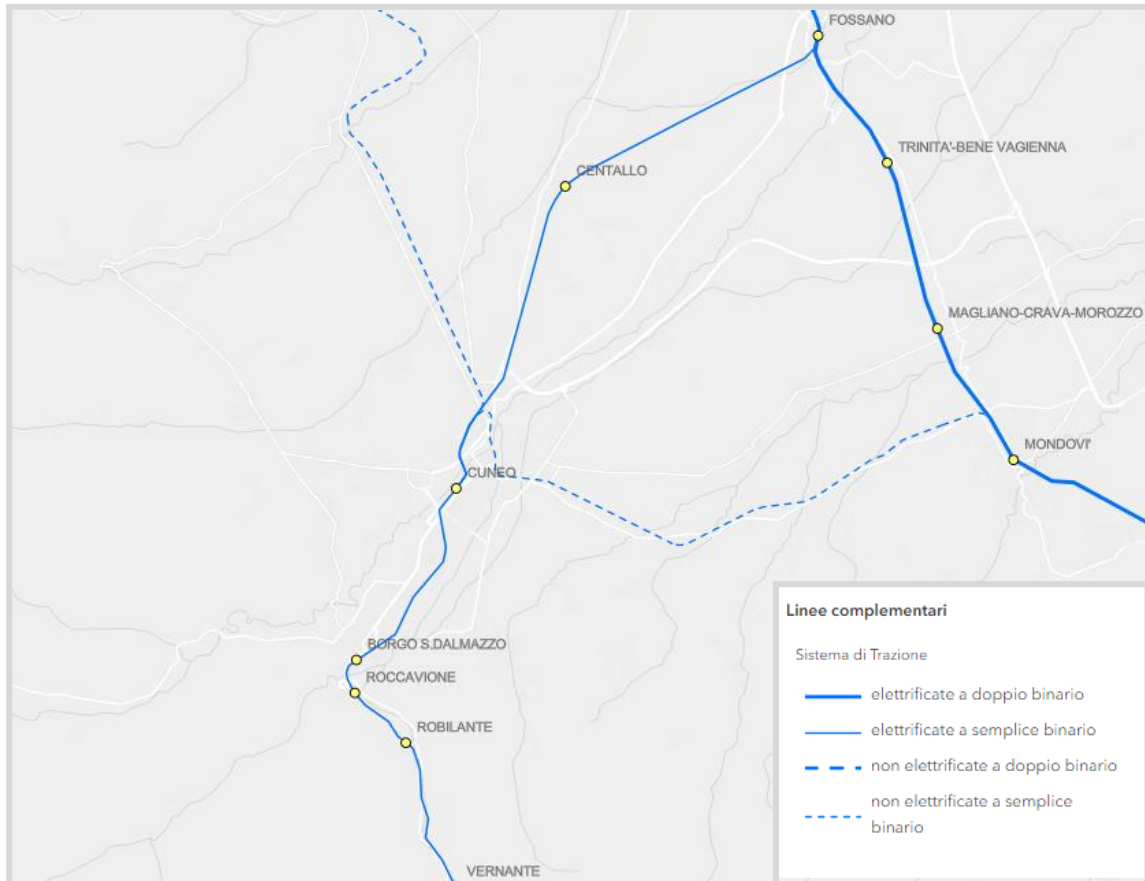
RETE FERROVIARIA

La rete ferroviaria è costituita da quattro linee a binario unico.

Ferrovia	Gestore	Tipo linea	Attività
SAVIGLIANO - SALUZZO - CUNEO	RFI	Complementare non elettrificata a binario semplice	Sospesa
FOSSANO - CUNEO	RFI	Complementare elettrificata a binario semplice	Attiva
CUNEO - MONDOVÌ	RFI	Complementare non elettrificata a binario semplice	Sospesa dal 2012
CUNEO - VENTIMIGLIA (Ferrovia delle meraviglie)	RFI SNCF	Complementare elettrificata a binario semplice	Attiva



Rete Ferroviaria (fonte: RFI [www.rfi.it](http://www.rfi.it))



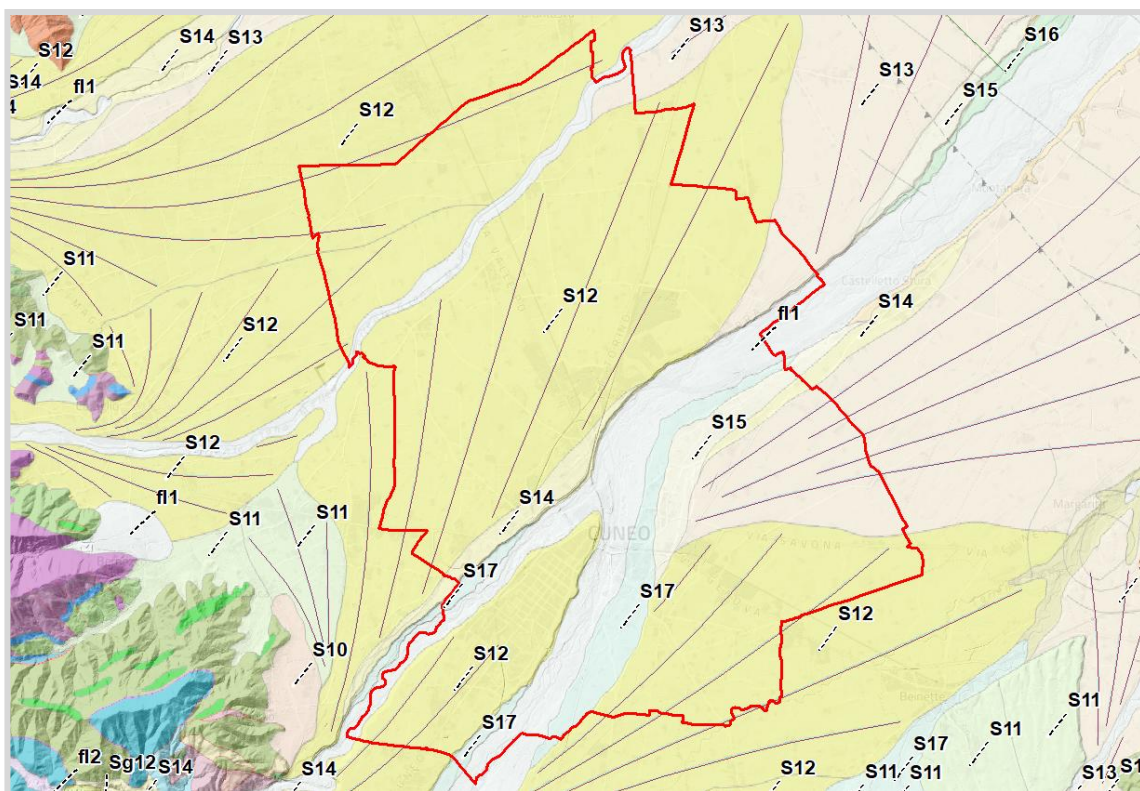
Dettaglio Rete Ferroviaria (fonte: RFI [www.rfi.it](http://www.rfi.it))

## 2 - Dati relativi alla sfera fisico-ambientale

## 2.1 - DATI GEOLOGICI E GEOMORFOLOGICI

La pianura che si sviluppa a Est della zona montana si è formata per il riempimento di un bacino marino subsidente.

Dal punto di vista geomorfologico il territorio si inquadra in un ambito di pianura caratterizzato da depositi fluviali e fluvioglaciali di grandi conoidi.

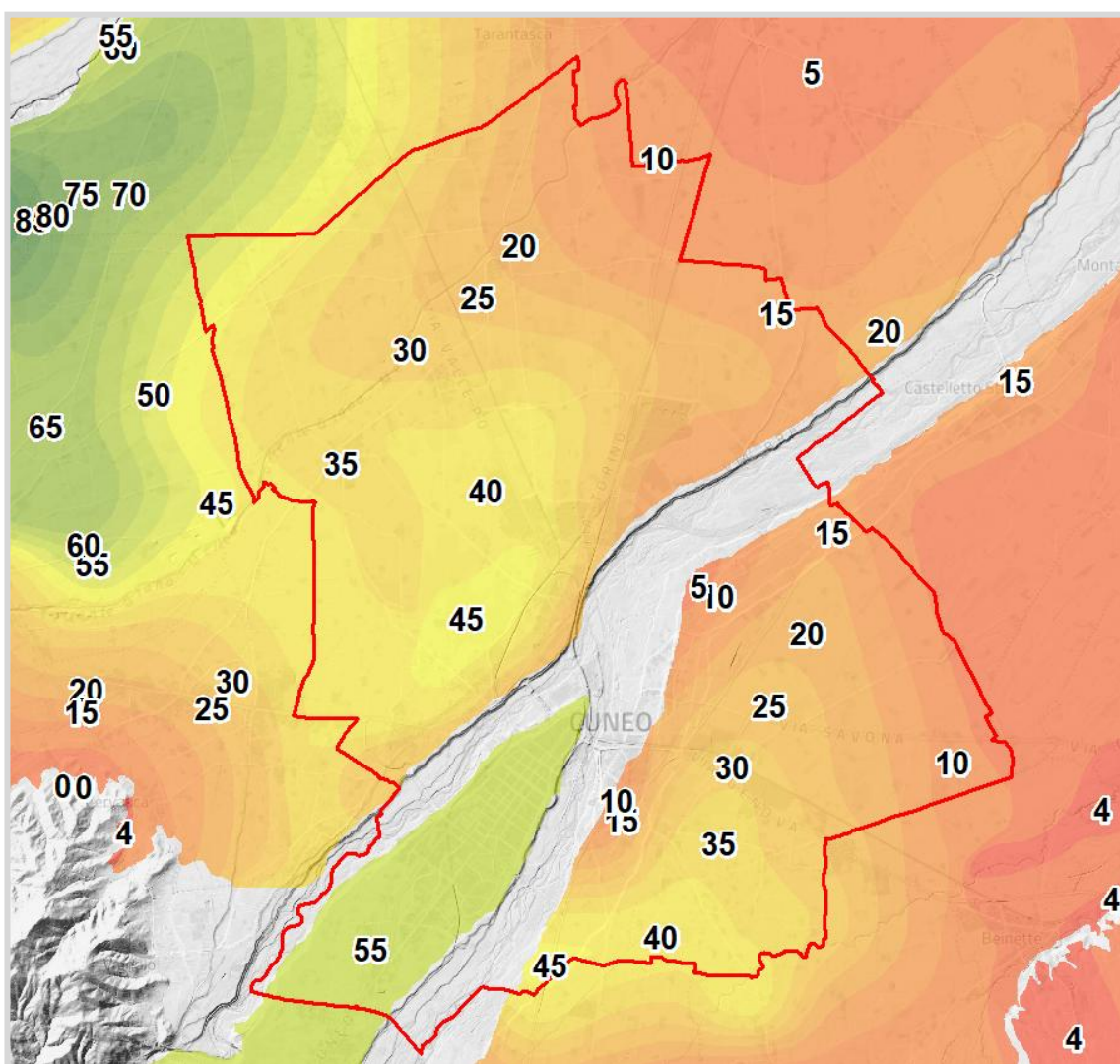


SIGLA	DESCRIZIONE	ETA'
fl1	Depositi fluviali e di debris flow	Olocene - Attuale
S17	Depositi fluviali	Olocene
S15	Depositi fluviali	Parte terminale del Pleistocene sup.
S14	Depositi fluviali	Pleistocene sup.
S13	Depositi fluviali e di megafan; Depositi fluvioglaciali	Pleistocene medio - sup.
S12	Depositi fluviali; Depositi fluvioglaciali	Pleistocene medio

Carta Geologica Interattiva del Piemonte (Progetto GeoPiemonteMap)  
 F. Piana<sup>1</sup>, G. Fioraso<sup>1</sup>, A. Irace<sup>1</sup>, P. Mosca<sup>1</sup>, A. d'Atri<sup>3</sup>, L.Barale<sup>1</sup>, P. Falletti<sup>2</sup>, G. Monegato<sup>1</sup>, M. Morelli<sup>2</sup>, S. Tallone<sup>1</sup>, G.B. Vigna<sup>4</sup> (2017). GEOLOGY OF PIEMONTE REGION (NW Italy, Alps-Apennines junction zone). Pubblicato sul Journal of Maps, Francis & Taylor Group Publ., UK.

Dal punto di vista idrogeologico, la caratteristica fondamentale di tutti i bacini sedimentari di pianura del territorio regionale è quello di ospitare un sistema multifalde, dove la comunicazione idrologica tra bacini adiacenti si verifica soprattutto a livello di falda libera.

A questo proposito la Regione Piemonte, sulla base dei dati disponibili nel 1980, ha suddiviso il proprio territorio in “zone acquifere omogenee”, da cui si ricava che il Comune di Cuneo rientra nella cosiddetta “Pianura Cuneese meridionale” appartenente ai bacini idrografici del Tanaro (fino a Cherasco), Grana-Mellea, Maira, Varaita, Po (fino a Moncalieri), Pellice, Chisone, Sangone (in parte), Ricchiardo e Banna.



Carta della Soggiacenza della falda libera - Provincia di Cuneo

In una falda libera per “soggiacenza” s'intende la profondità del livello della falda misurata in un pozzo o piezometro rispetto alla superficie del suolo. In una falda confinata è la profondità del tetto dell'acquifero.

## 2.2 - AREE PROTETTE

### PARCO NATURALE GESSO STURA

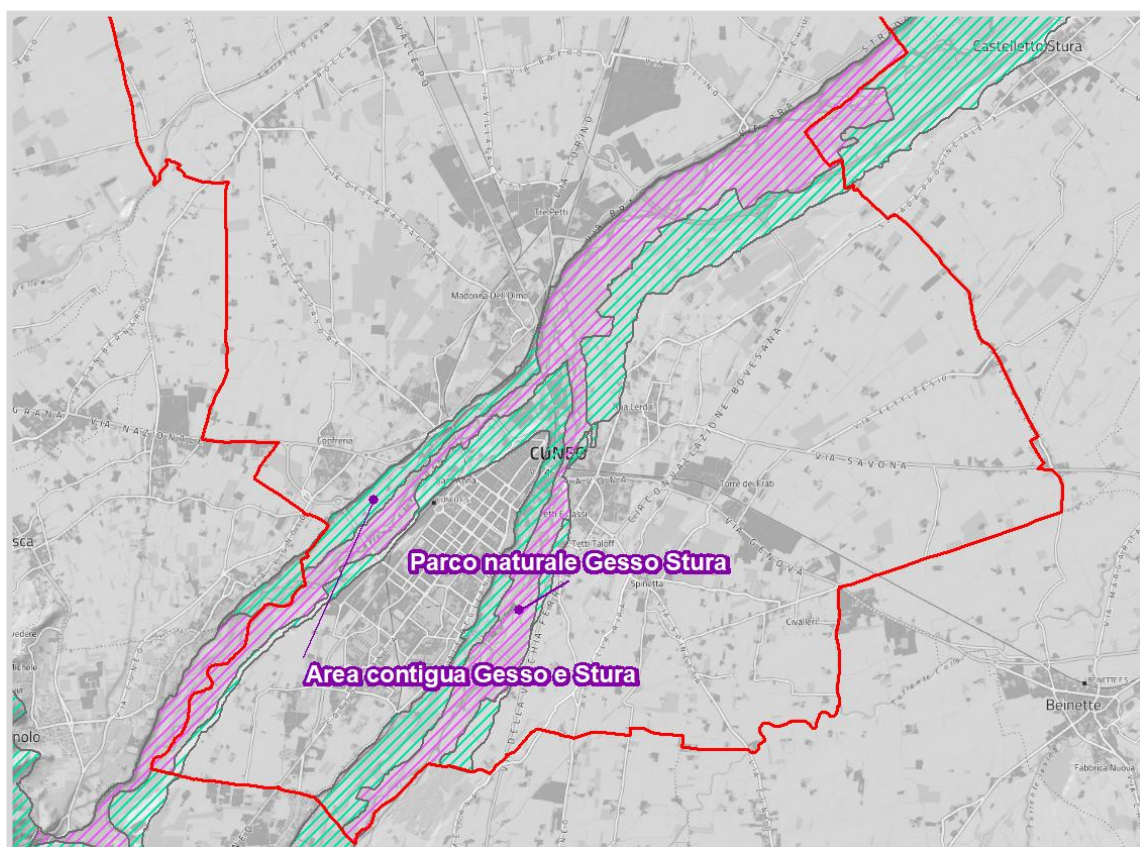
Elenco Ufficiale AP: EUAP1200

Istituzione: 19 febbraio 2007 (Legge Regionale n.3/2007)

Ampliamento: 19 aprile 2019 (Legge Regionale n.11/19)

Gestore: Comune di Cuneo - Assessorato Ambiente e Territorio

Superficie (ha): 5.500



Territorio del Parco

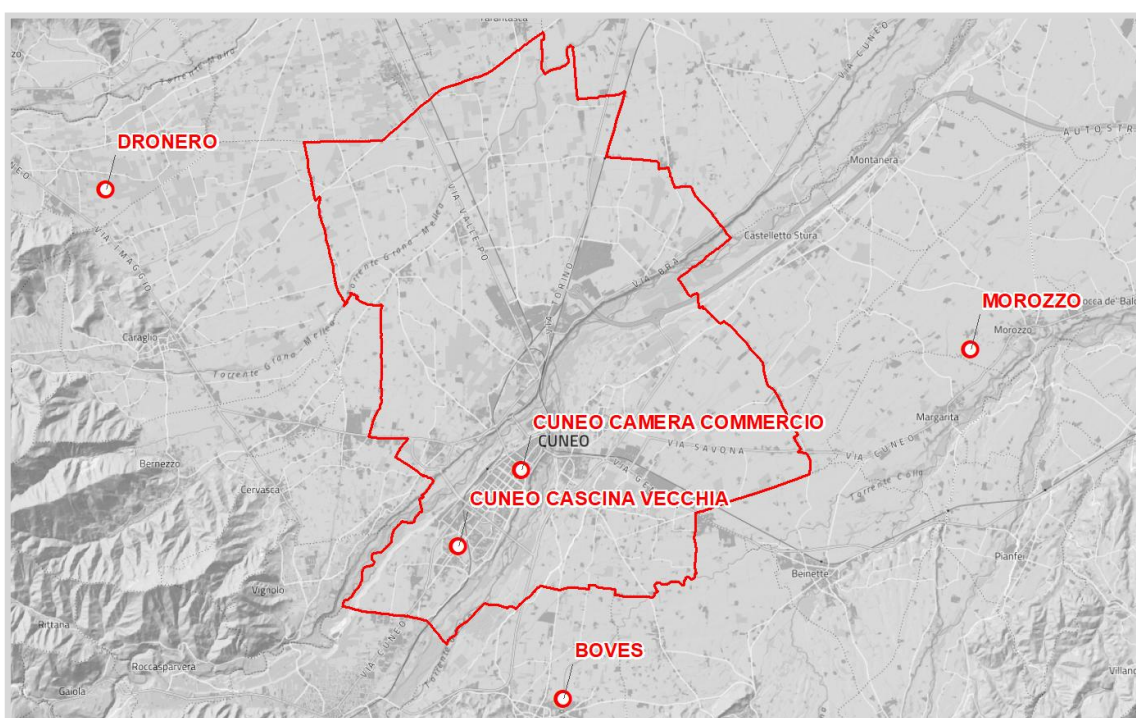
Il territorio del Parco si estende su quattordici Comuni: Borgo San Dalmazzo, Castelletto Stura, Centallo, Cervasca, Cuneo, Fossano, Montanera, Rittana, Roccasparvera, Roccavione, Salmour, Sant'Albano Stura, Trinità, Vignolo.

L'area del Parco comprende ambienti naturali e seminaturali fluviali e perfluviali, lungo il fiume Stura di Demonte e il torrente Gesso e un'ampia area contigua con funzione di transizione e connessione rispetto al territorio del Parco stesso.

## 2.3 - ANALISI METEOCLIMATICA

### 2.3.1 - Analisi pluviometrica

Le stazioni automatiche di rilevamento meteoidrologico del sistema regionale del Piemonte, disponibili per il territorio esaminato, sono le seguenti:



Denominazione	Quota stazione	Tipo stazione	Data inizio
CUNEO CAMERA COMMERCIO	550	VPRT	2002-05-31
CUNEO CASCINA VECCHIA	575	HPT	2002-05-31

Tipologia della stazione, identificata dai sensori attivi:

P = pluviometro  
T = termometro  
H = igrometro

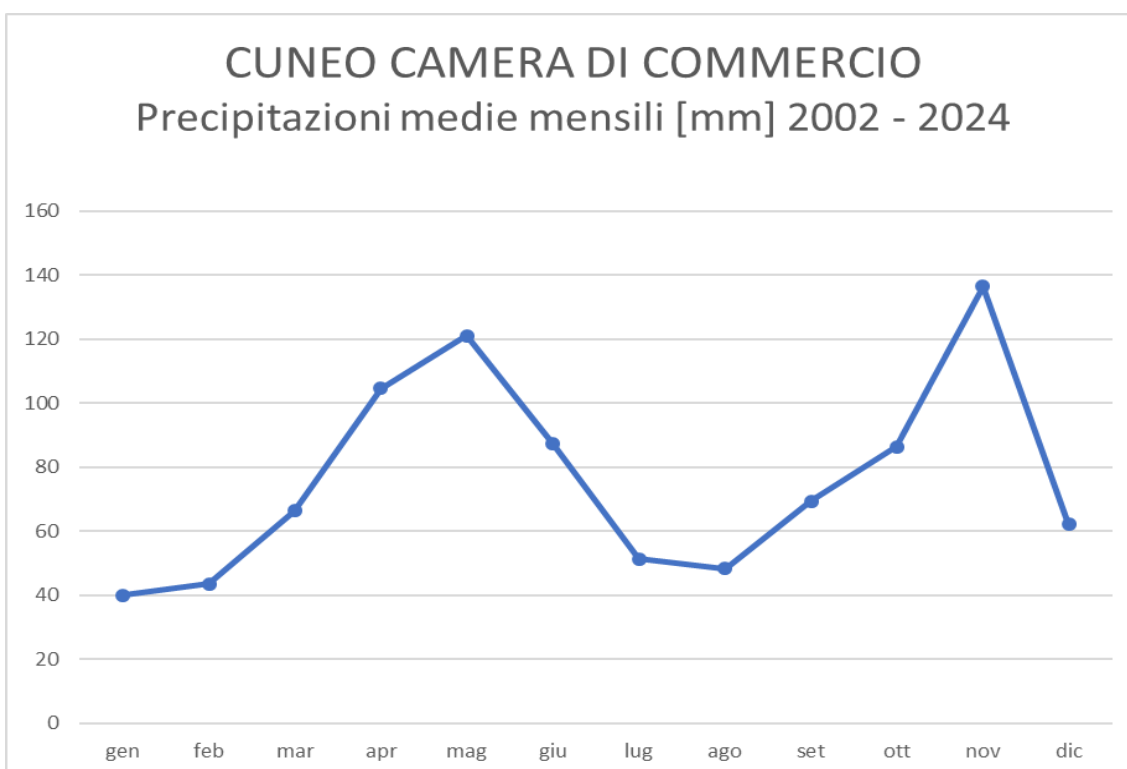
B = barometro  
V = anemometro  
I = idrometro

N = nivometro  
R = radiometro  
G = radiazioni gamma

W = tempo presente  
F = nefopsometro

## ANALISI PRECIPITAZIONI

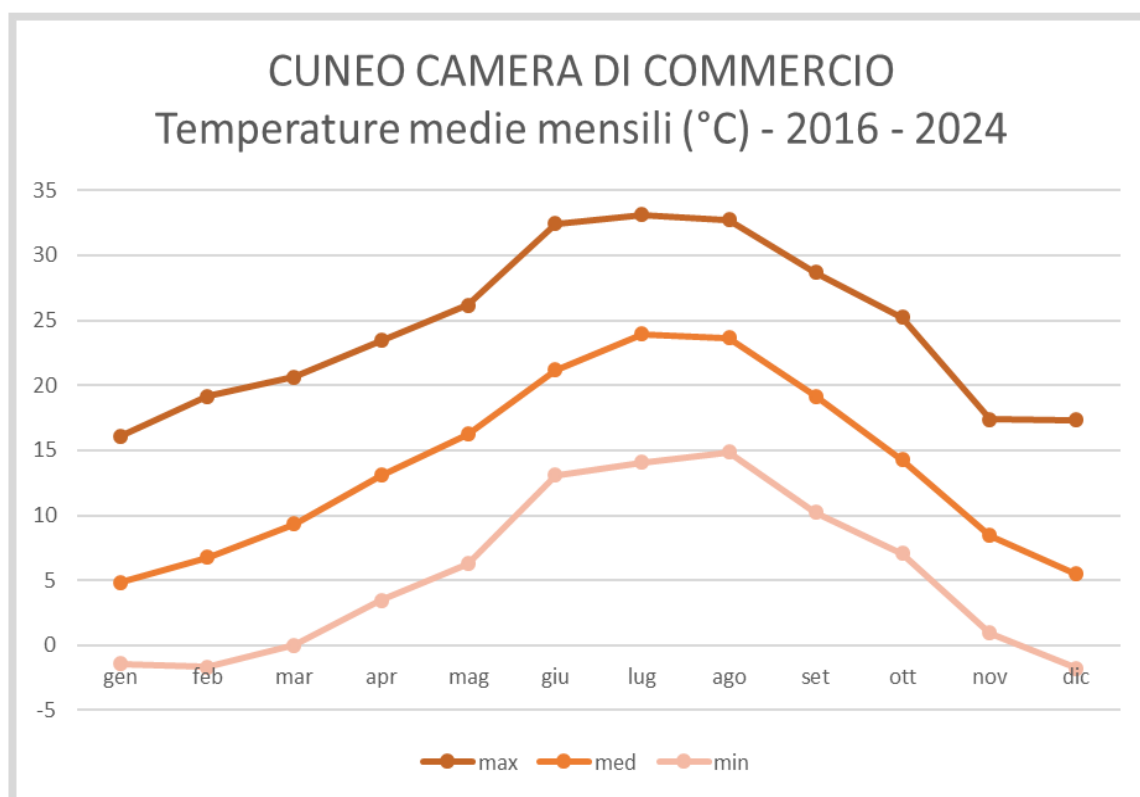
I dati delle precipitazioni piovose forniti dalla stazione ARPA di CUNEO CAMERA DI COMMERCIO sono stati utilizzati ricavando dal database il valore medio mensile per gli anni disponibili e calcolando una media mensile sugli anni disponibili.



Le precipitazioni rispecchiano un carattere equinoziale con massimo assoluto in maggio e valori medi annui attorno ai 1000 mm, che cadono in circa 90 giorni piovosi all'anno. Ne consegue che il clima dell'alta pianura in cui si trova il Comune di Cuneo manifesta caratteri tipici del clima sub-mediterraneo - sub-atlantico, con discrete variazioni di temperature estive ed invernali e con anni piovosi ed asciutti sostanzialmente in equilibrio.

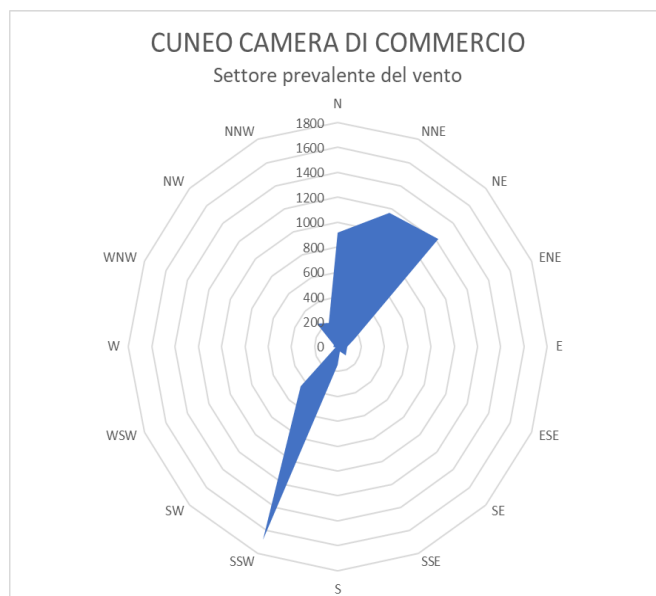
### 2.3.2 - Analisi termometrica

Il regime termico della zona è temperato - freddo, caratterizzato da modeste escursioni termiche, con temperature minime che raramente scendono al di sotto dei 10° C sotto zero, durante il mese di gennaio, mentre i giorni nevosi sono circa una decina all'anno. Le temperature massime possono raggiungere i 30 - 35° C, per brevi periodi, durante il mese di luglio ed occasionalmente in agosto e settembre.

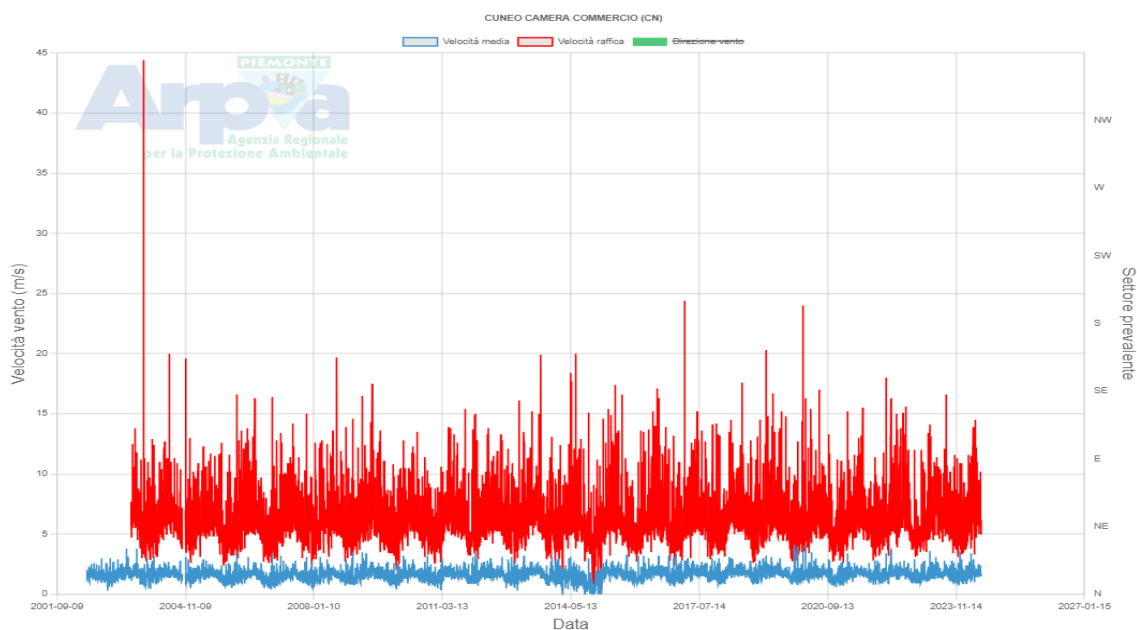


Elaborazioni grafiche ottenute grazie ai "Dati forniti dall'ARPA-Piemonte"

### 2.3.3 - Analisi anemometrica



Osservando i dati della stazione di Cuneo - Camera di Commercio (quota 550 m s.l.m.) è possibile identificare le direzioni prevalenti del vento per il sito ove è ubicata la strumentazione e per un intorno significativo: emerge quindi un regime direzionale del vento bimodale con direzione prevalente di provenienza del vento rispettivamente da Sud - Sud Ovest e da Nord-Nord Est.



Il valore medio annuo della velocità del vento si attesta su 1,6 m/s.

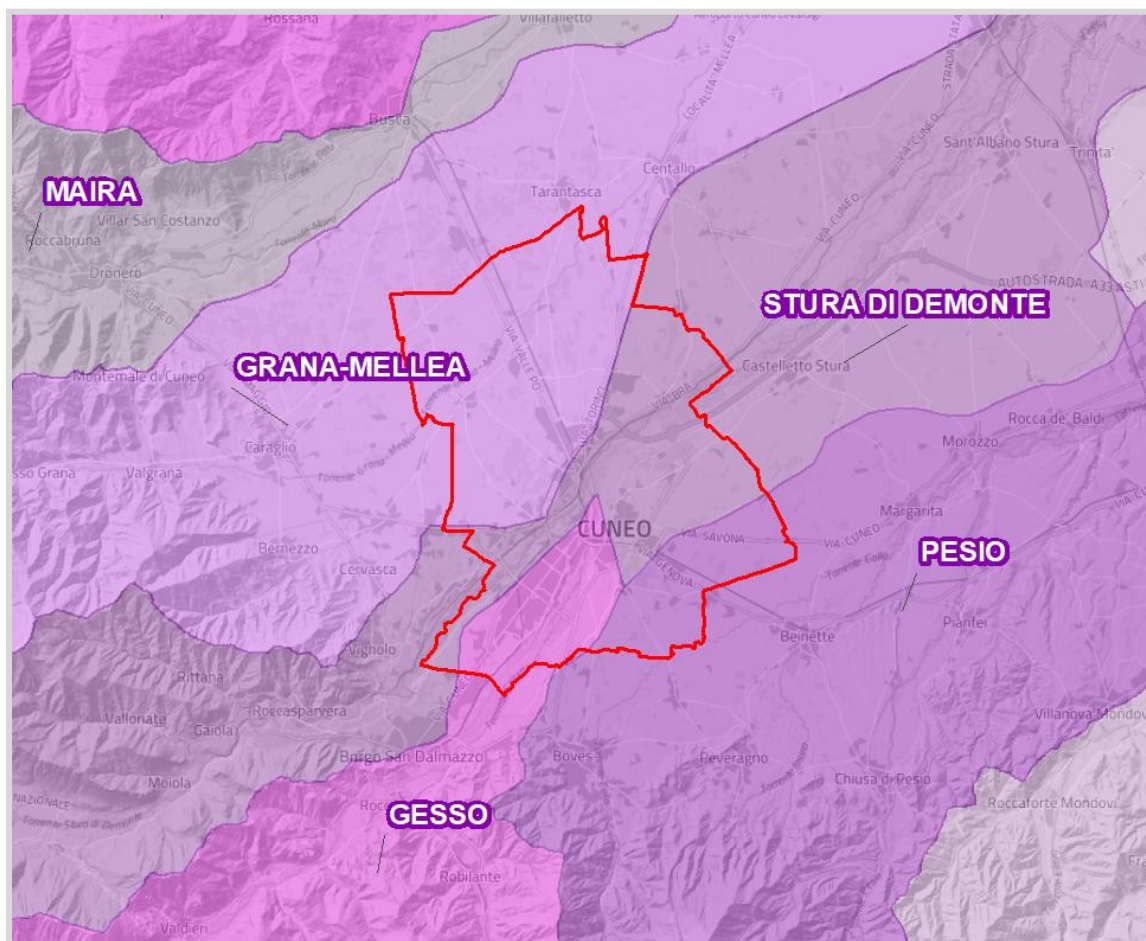
La massima raffica di vento registrata nel periodo di osservazione (2002 - 2024) è stata di 44,4 m/s il 28/10/2003).

### 2.3.4 - Analisi idrometrica

L'elemento idrografico caratteristico del territorio comunale è rappresentato dalla marcata differenza che presentano gli alvei del Torrente Grana da una parte, e del Fiume Stura di Demonte e del Torrente Gesso dall'altra. Tale particolarità è legata all'appartenenza a due bacini completamente diversi e cioè all'Alto corso del Fiume Po per il Grana, ed al Fiume Tanaro, in forte approfondimento, per lo Stura ed il Gesso. L'intensa attività erosiva degli affluenti del Tanaro ha portato alla formazione di un altopiano, su cui sorge la città di Cuneo, che presenta una serie di terrazzi fluviali legati ad altrettante fasi erosionali, che isolano la superficie principale nei confronti di possibili processi legati alla dinamica ed alle esondazioni di questi corsi d'acqua. I tre corsi d'acqua principali citati attraversano il territorio comunale da sud-ovest verso nord-est, e, subito a valle del concentrico di Cuneo, il Torrente Gesso confluisce da destra nel Fiume Stura di Demonte.

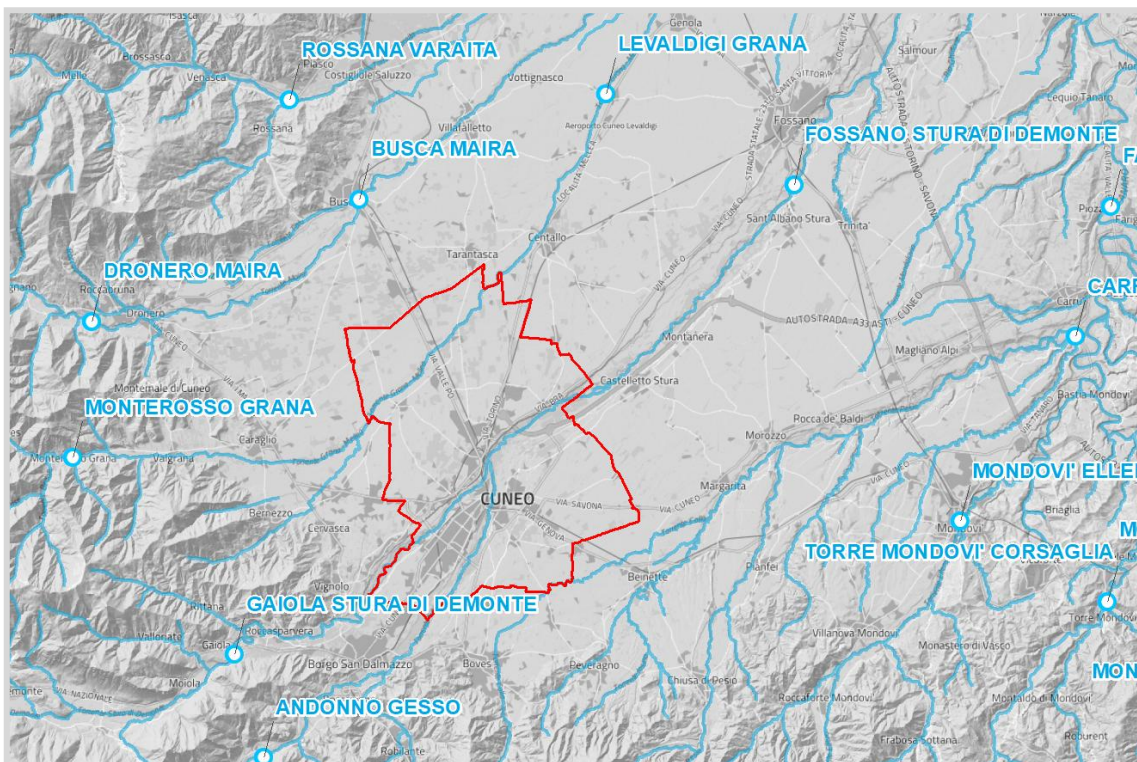
L'idrografia naturale secondaria è invece formata dal Torrente Colla, che delimita il confine sud-orientale con il Comune di Peveragno prima di finire nel Torrente Josina.

Vi è infine una fitta rete di canali irrigui artificiali che copre estesamente tutto il territorio comunale.



Bacini idrografici principali - GeoPortale Regione Piemonte

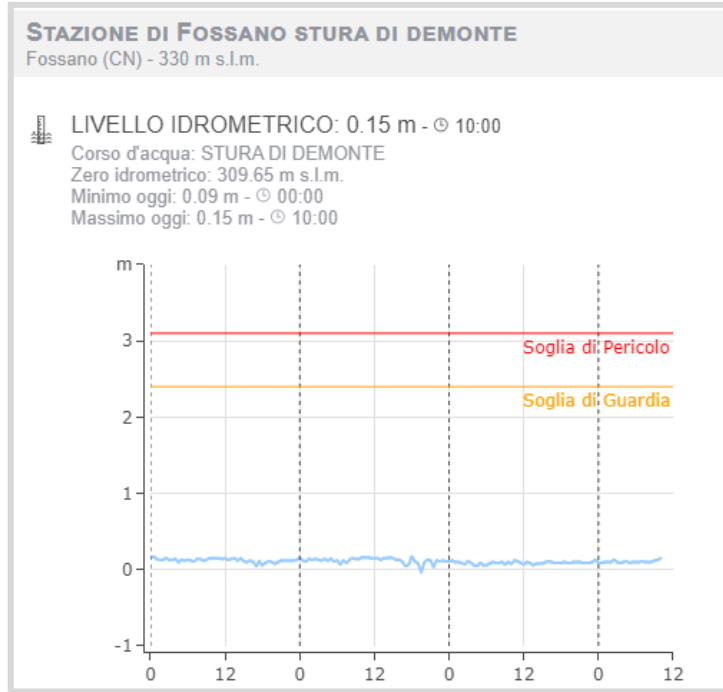
## STAZIONI IDROMETRICHE



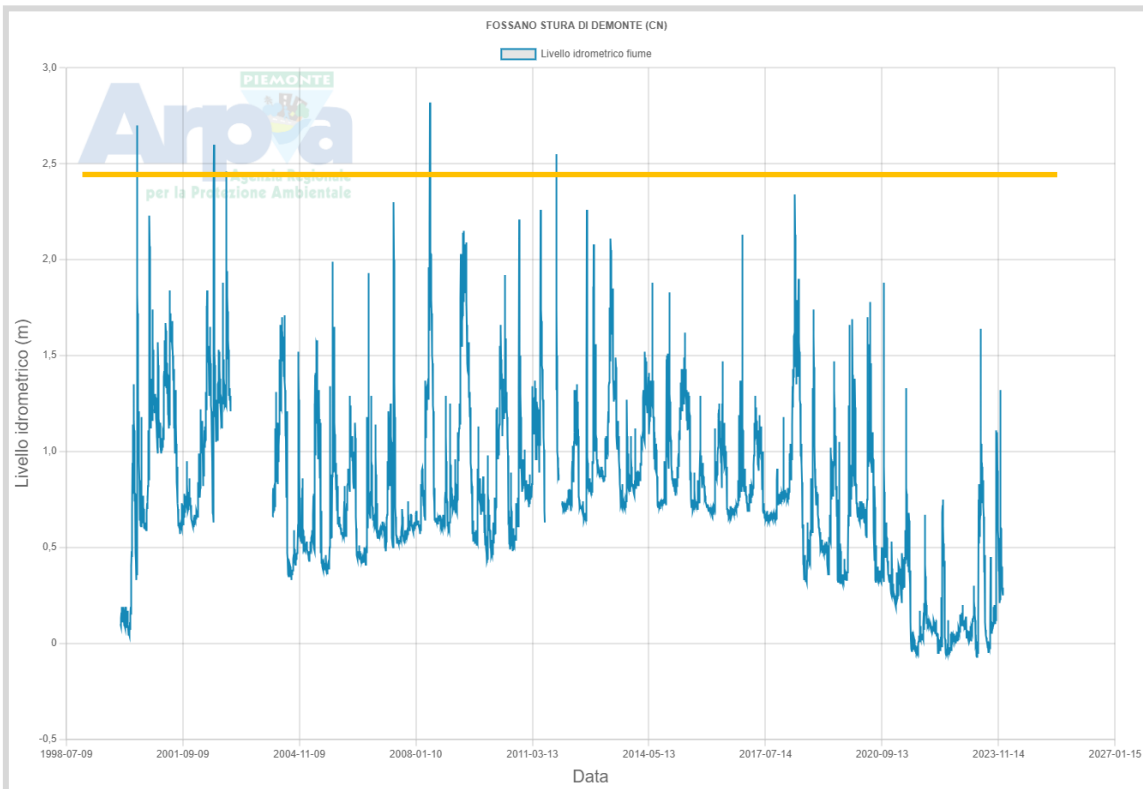
Idrometri di riferimento

Il Comune di Cuneo fa parte dei Comuni associati ai tratti fluviali oggetto di valutazione di criticità nel bollettino di previsione piene con riferimento alla stazione di FOSSANO - STURA DI DEMONTE.

Denominazione	Quota	Soglie	Data inizio
FOSSANO STURA DI DEMONTE PONTE S.P. 231	330	Zero idrometrico: 309,65 m s.l.m. Soglia di Guardia: 2,40 m Soglia di Pericolo: 3,10 m	2000-01-01



Idrometro di FOSSANO e relativi indicatori di piena.





Per quanto riguarda il monitoraggio dei livelli idrometrici dei corsi d'acqua che attraversano il territorio comunale, si può far riferimento a diverse semplici aste idrometriche con lettura manuale, a quattro idrometri ad ultrasuoni di proprietà del Comune di Cuneo ed alle stazioni di misura dell'Arpa Piemonte, le quali possono essere consultate direttamente dall'apposito portale web.

Comune	Corso d'acqua	Punto di misura	Strumento
Demonte	F. Stura di Demonte	Piana di Gaiola	Idrometro ARPA
Cuneo	F. Stura di Demonte	Ponte SP 228	Asta idrometrica
Fossano	F. Stura di Demonte	Ponte SS 231	Idrometro ARPA
Borgo San Dalmazzo	Torrente Gesso	Ponte SP 21	Idrometro ARPA
Cuneo	Torrente Gesso	Ponte Via Savona	Asta idrometrica
Monterosso Grana	Torrente Grana	Ponte Via Castello	Idrometro ARPA
Cuneo	Torrente Grana	Ponte SP 197	Asta idrometrica
Cuneo	Torrente Grana	Ponte Via Monache	Asta idrometrica
Cuneo	Torrente Grana	Ponte Via Monache	Idrometro Comune di Cuneo
Peveragno	Torrente Colla	Ponte monte SP 5	Asta idrometrica
Cuneo	Torrente Colla	Ponte SP 5	Idrometro Comune di Cuneo

